

MAGIC TH6

Bedienungsanleitung für Anwender

Version 2.400 (02.02.2018)

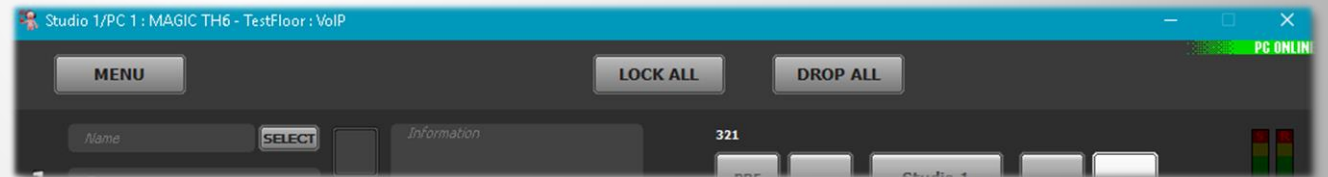
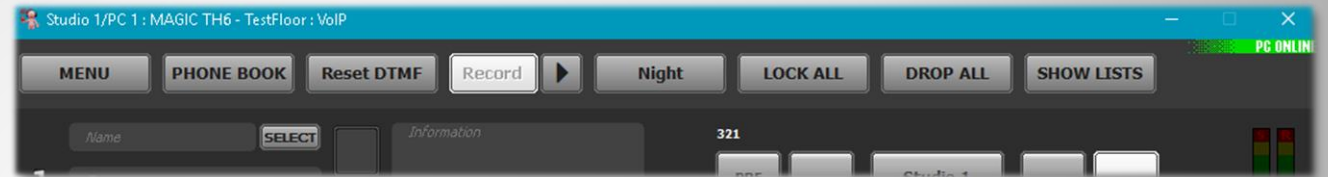
Telefon
E-Mail

+49 911 5271-110
support@avt-nbg.de

MAGIC TH6

Bedienoberfläche

- Die Taste „MENU“ öffnet die Seitenleiste mit Einstellungsmöglichkeiten und Informationen.
- „PHONE BOOK“ öffnet das Telefonbuch. Ist die Taste weiß hinterlegt, ist die Verbindung zur Datenbank gestört.
- Die Taste „Reset DTMF“ löscht die angezeigten DTMF-Töne aller Leitungen.
- „Record“ aktiviert die Aufnahmefunktion.
- Ist die Taste weiß hinterlegt,
- Die Pfeiltaste öffnet die Liste der Aufnahmen.
- „Night“ aktiviert die automatische Anrufweiterleitungsfunktion (Nachtschaltung).
- „LOCK ALL“ sperrt alle Leitungen für ankommende Rufe.
- „DROP ALL“ legt alle Leitungen nach einer Sicherheitsabfrage auf.
- „SHOW LISTS“ blendet ein Fenster mit Listen verfügbarer Audioaufzeichnungen und einer Historie aller Anrufe.
- Einige der Tasten werden nur angezeigt, wenn die entsprechende Funktion konfiguriert wurde.



Funktionsleiste

- Die Taste „MENU“ öffnet die Seitenleiste mit Einstellungsmöglichkeiten und Informationen.
- Der Zugriff auf einige der Funktionen kann durch ein Passwort eingeschränkt werden.
- „Close“ schließt die Seitenleiste.
- „File“ öffnet ein Menü zum Import und Export von Systemeinstellungen.
- „System Monitor“ öffnet ein Fenster mit detaillierten Informationen zum Systemstatus für die Fehleranalyse.
- „Last Calls“ öffnet ein Fenster mit der Historie aller Anrufe.
- „Version“ zeigt Versionsinformation zu Gerät und PC-Software an.
- „Exit“ schließt das Programm.



Menüleiste - Allgemein

- Sind mehrere Geräte verfügbar wird unterhalb von „Close“ das aktuell ausgewählte Gerät angezeigt.
- Ein Klick auf diese Taste öffnet eine Liste aller verfügbaren Geräte.
- Das aktuell verbundene Gerät ist gelb hinterlegt.
- Ein anderes Gerät kann per Mausklick ausgewählt werden.
- Die PC-Software baut daraufhin die Verbindung zu diesem Gerät auf.



Menüleiste – Studioauswahl

- Die Taste „Select Preset“ öffnet ein Untermenü.
- Es werden alle verfügbaren Presets angezeigt.
- Ein Preset kann per Mausklick geladen werden.



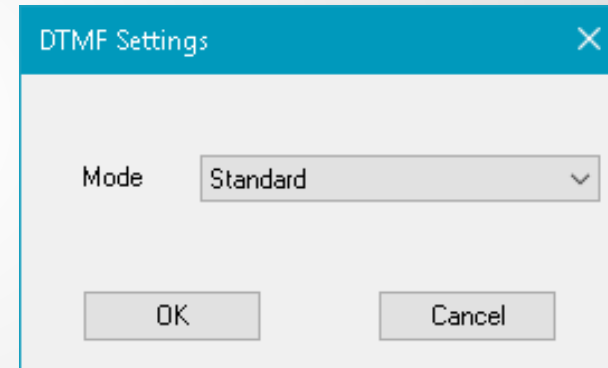
Menüleiste – Preset laden

- Die Taste „Configuration“ öffnet ein Untermenü:
- In „Control Interface“ wird die IP-Adresse des MAGIC TH6 eingetragen.
- „System“ öffnet die Systemkonfiguration.
- „Save As Preset“ speichert die aktuelle Konfiguration unter einem wählbaren Namen auf dem MAGIC TH6 ab.
- „Manage Presets“ öffnet ein Fenster zur Verwaltung der abgespeicherten Konfigurationen. Presets können erstellt, geändert, exportiert und importiert werden.
- „DTMF Settings“ stellt die Betriebsart der DTMF-Erkennung ein.
- Unter „Local Settings“ werden PC-spezifische Einstellungen vorgenommen, z.B. Fenstergröße und -position, oder Audiogeräte für Pretalk Streaming.



Menüleiste - Configuration

- Unter „MENU→Configuraton→ DTMF Settings“ kann unter folgenden Betriebsarten der DTMF-Erkennung ausgewählt werden:
 - OFF: nicht aktiv.
 - Standard: erkannte DTMF-Töne werden für jede Leitung angezeigt.
 - Game Show: Der zuerst erkannte DTMF-Ton wird grün hervorgehoben.
 - Event Mode: Jedem DTMF-Ton kann ein Text zugewiesen werden, der in der Oberfläche zusätzlich angezeigt wird.
- Ist die DTMF-Erkennung aktiv erscheint in der Funktionsleiste zusätzlich die Taste „Reset DTMF“. Diese löscht die angezeigten DTMF-Töne aller Leitungen.



DTMF Settings

- Die Taste „Administration“ öffnet ein Untermenü:
- „Registration“ zeigt Seriennummer und freigeschaltete Softwareoptionen.
- Unter „File System“ können die auf dem System gespeicherten Dateien verwaltet werden.
- „System Panel“ stellt eine Kommandozeile zur Fehlersuche zur Verfügung.
- „Firmware Download“ dient der Aktualisierung der Gerätesoftware.
- „Set Factory Settings“ setzt nach einer Sicherheitsabfrage das Gerät auf Werkseinstellung zurück.

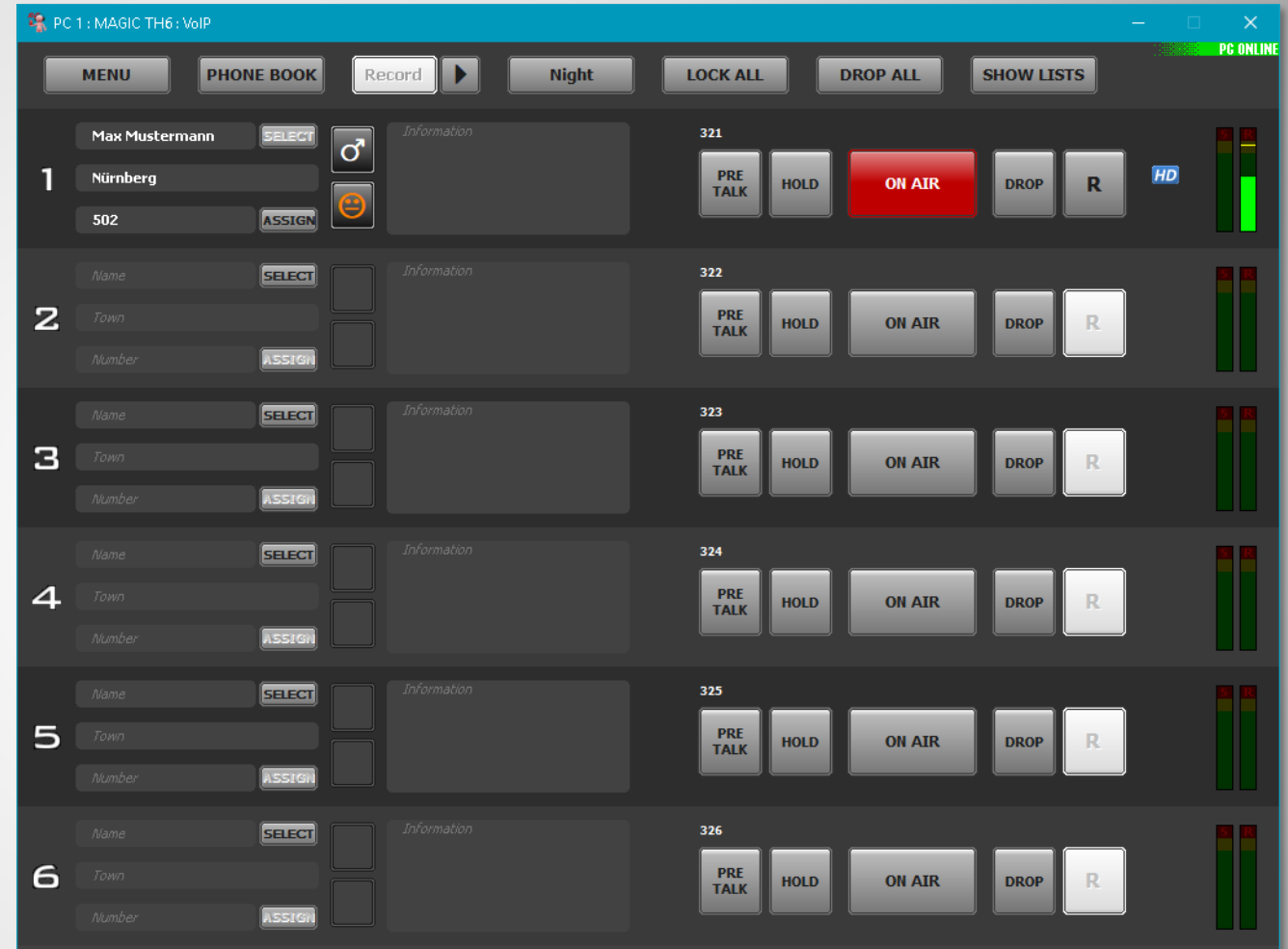


Menüleiste - Administration

MAGIC TH6

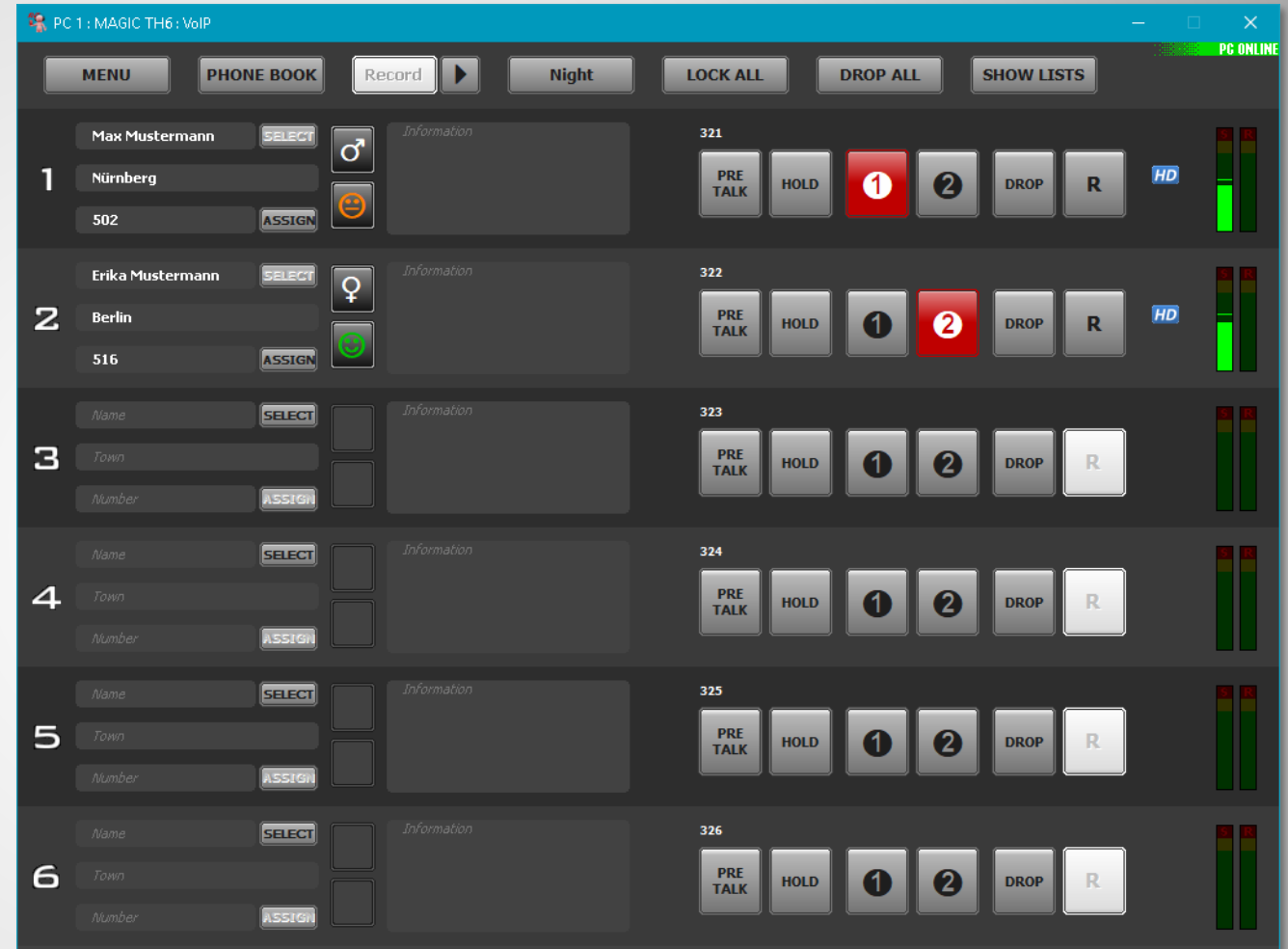
Betriebsarten

- Alle Leitungen liegen auf einem gemeinsamen Fader des Mischpults.



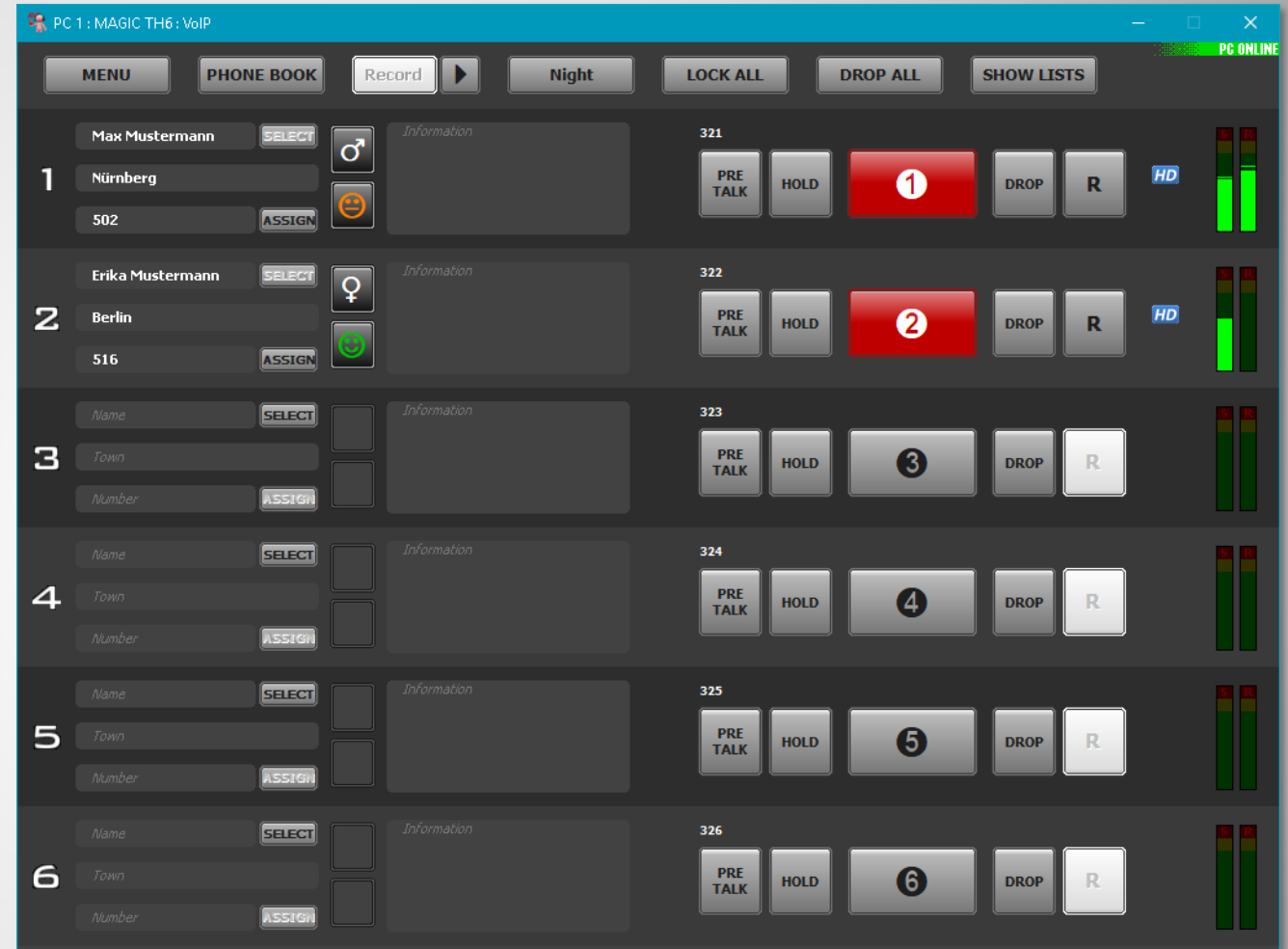
1 Studio / 1 Fader

- Für jede Leitung kann aus zwei Fadern des Mischpults gewählt werden.



1 Studio / 2 Fader

- Jede Leitung ist einem Fader des Mischpults zugeordnet.



1 Studio / 6 Fader

- Die Leitungen können flexibel zwischen zwei Studios, auch überlappend, aufgeteilt werden.
- Pro Studio liegen alle Leitungen auf einem Fader.
- Im Beispiel ist die Zuweisung:
 - Studio 1: Leitungen 1 - 4
 - Studio 2: Leitungen 4 - 6.
 - Leitung 4 ist in beiden Studios sichtbar.



2 Studios / 1 Fader

- Die Leitungen können flexibel zwischen zwei Studios, auch überlappend, aufgeteilt werden.
- Pro Studio kann für jede Leitung aus zwei Fadern gewählt werden.
- Im Beispiel ist die Zuweisung:
 - Studio 1: Leitungen 1 - 4
 - Studio 2: Leitungen 4 - 6.
 - Leitung 4 ist in beiden Studios sichtbar.



2 Studios / 2 Fader

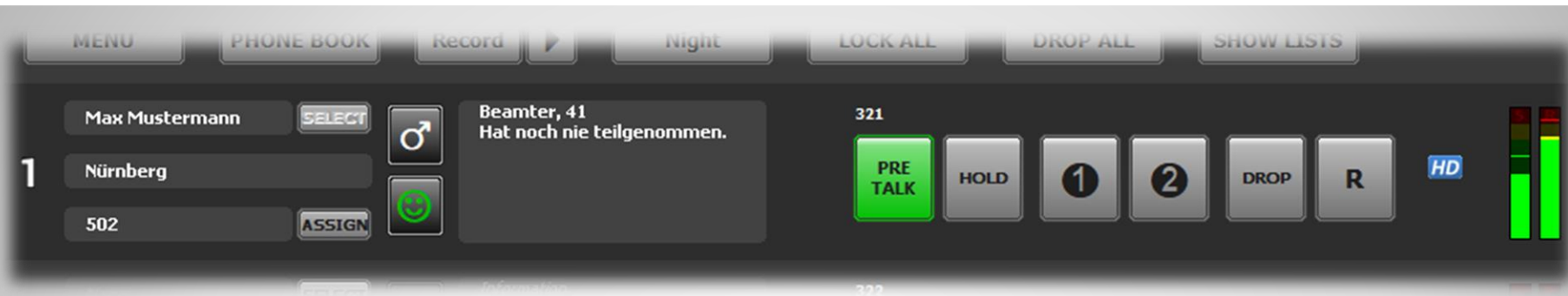
- Es können Plätze für gemeinsames Screening definiert werden, die dazu die Leitungen beider Studios sehen und steuern können.



2 Studio-Screening

MAGIC TH6

Telefonie



- Leitungsnummer
 - Anruferinformationen. Diese Felder können direkt in der Oberfläche editiert werden:
 - Name
 - Ort
 - Telefonnummer
 - Geschlecht
 - Stimmung
 - Freitextfeld für Zusatzinformationen
 - Taste „SELECT“ um eine Leitung für einen Rückruf vorzubelegen.
 - Taste „ASSIGN“ um neue Nummern einem Datenbankeintrag zuzuweisen.
- Leitungsbezeichner (konfigurierbar, z.B. eigene Rufnummer)
 - Anrufsteuerung
 - Pretalk
 - Hold
 - On Air 1 + 2
 - Drop
 - Rufweiterleitung
 - Verbindungsqualität
 - **HD** HD-Voice (7 kHz)
 - **VD** Stimmverzerrung (Voice Disguise)
 - Pegelanzeige und -steuerung

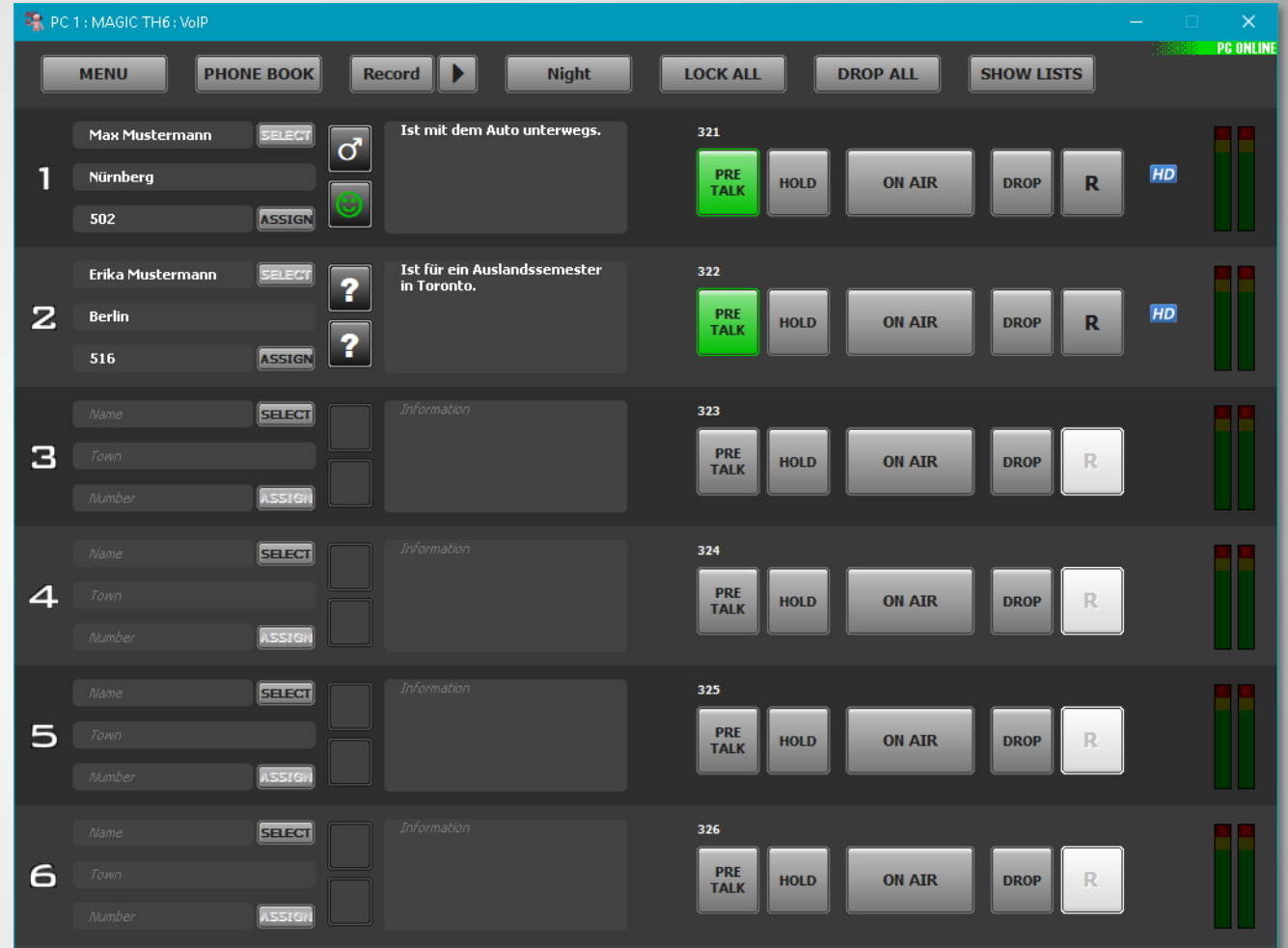
Bedienelemente

- Die Tasten blinken gelb.
- Es wird, wenn möglich, die Rufnummer des Anrufers angezeigt (hier: 502).
- Ist der Anrufer noch nicht in der Datenbank, wird soweit vorhanden, die VoIP Kennung des Anrufers angezeigt (hier: TEL502).
- Sind schon Informationen zum Anrufer in der Datenbank vorhanden, werden diese angezeigt.



Ankommender Ruf

- Im Vorgespräch leuchtet die Taste „PRE TALK“ grün.
- Ist die Einstellung „PRE TALK Conference“ aktiviert kann ein Screener mit mehreren Anrufern gleichzeitig sprechen.
- Die Audiosignale werden dazu im MAGIC TH6 gemischt.
- Die Anrufer können miteinander sprechen.



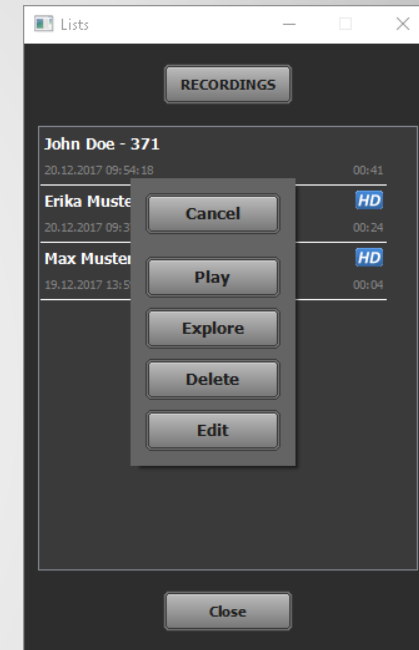
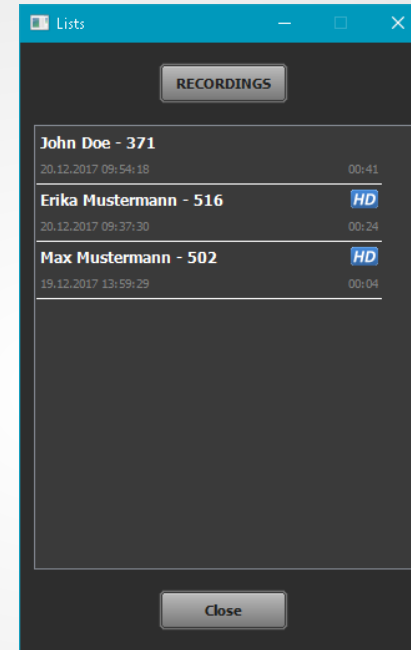
Pretalk

- Ist Pretalk Streaming eingerichtet, kann das Vorgespräch über die Taste „Record“ aufgezeichnet werden.
- Die Aufzeichnungen können in einem Verzeichnis auf dem lokalen PC oder einem freigegeben Ordner im Netzwerk abgespeichert werden.



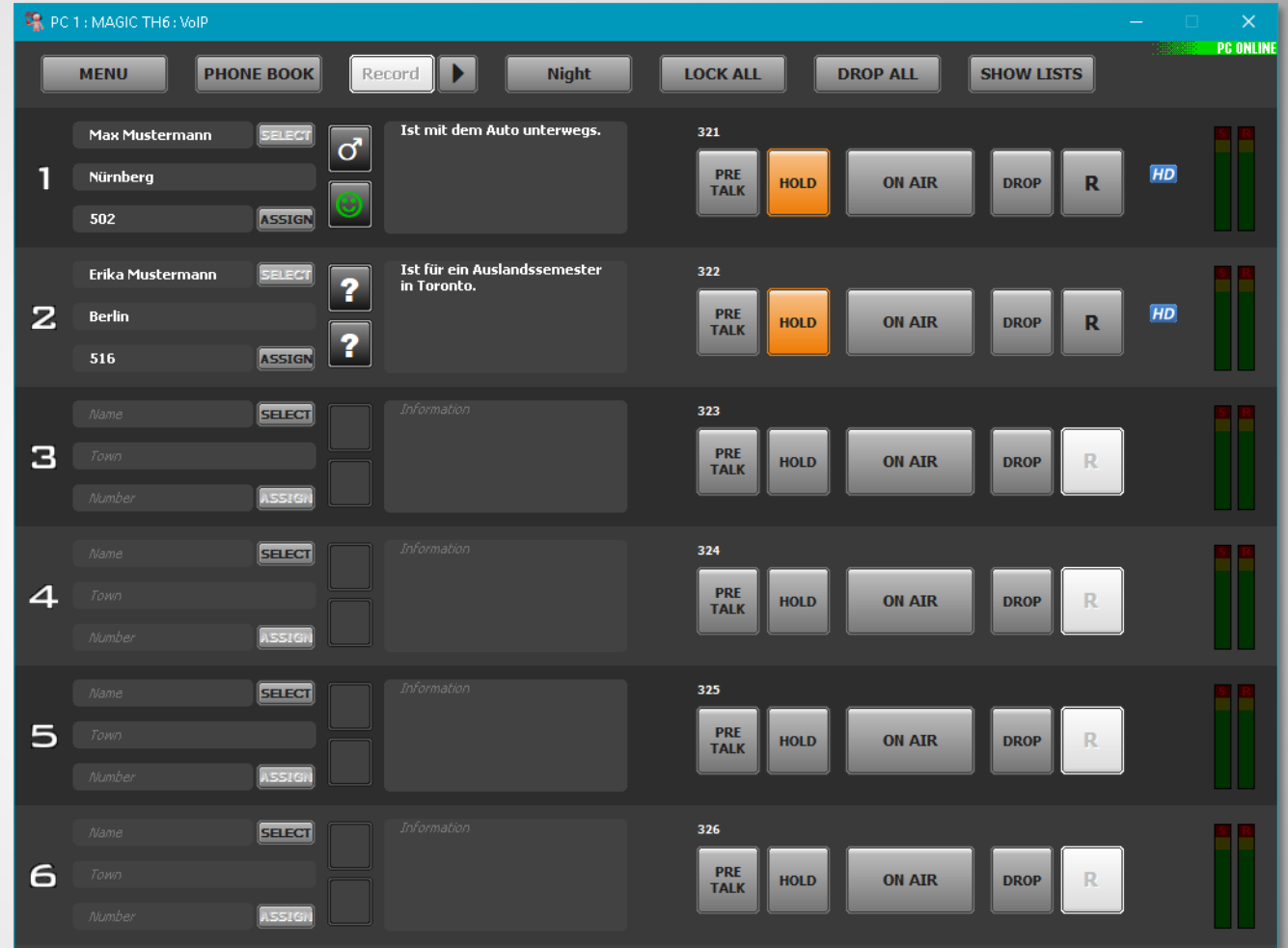
Pretalk Recording (1)

- Die Pfeiltaste rechts neben der Taste „Record“ öffnet die Liste der Aufzeichnungen.
- Die Aufzeichnungen können durch anklicken direkt aus der Liste heraus abgehört werden.
- Über die rechte Maustaste haben Sie noch Zugriff auf die Funktionen:
 - Play: Abspielen der Aufzeichnung.
 - Explore: Öffnen des Speicherorts im Windows Explorer.
 - Delete: Löschen der Aufzeichnung.
 - Edit: Öffnen der Aufzeichnung im eingestellten Audioeditor.



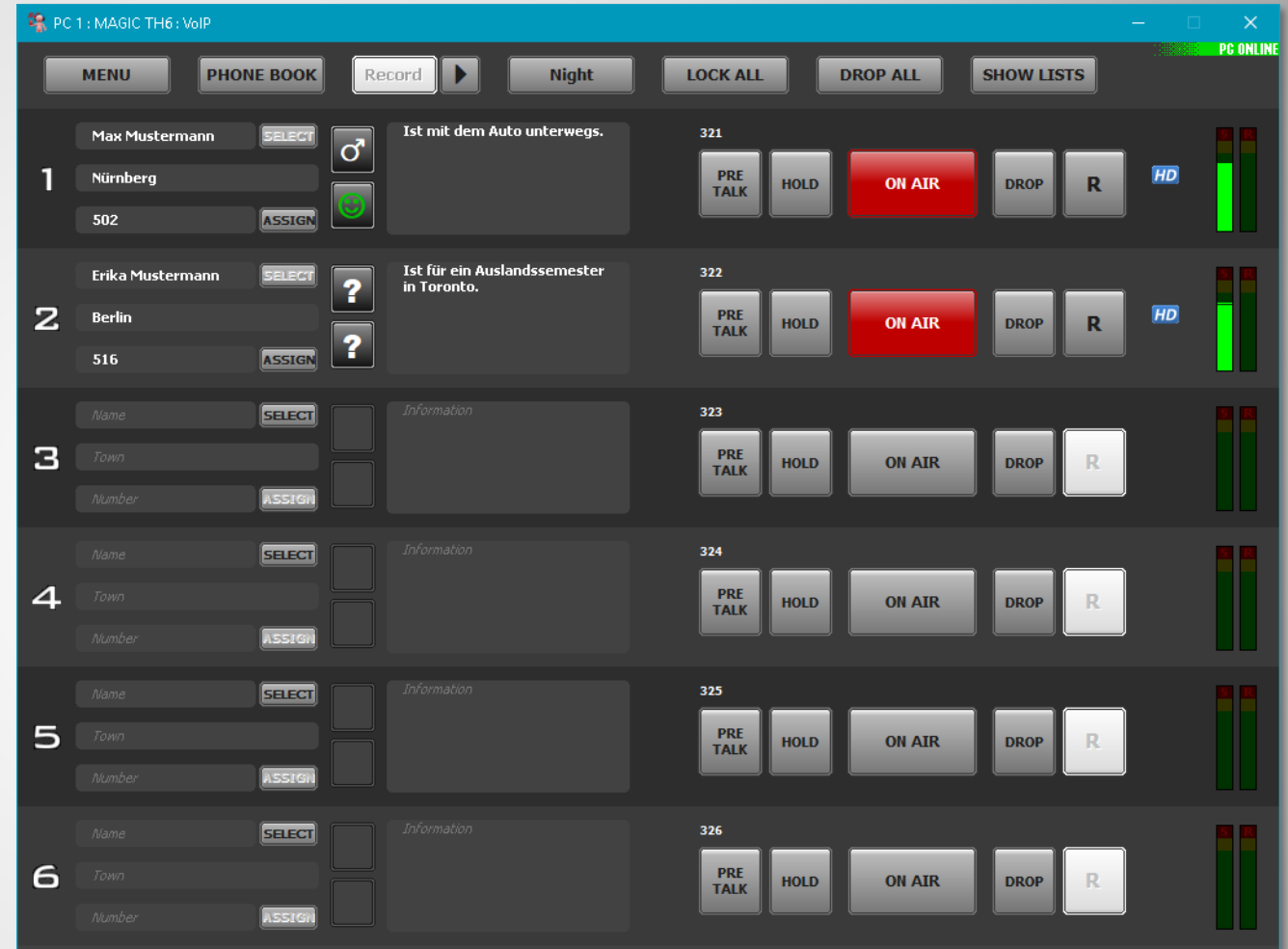
Pretalk Recording (2)

- Wird ein Anrufer gehalten, leuchtet die Taste „HOLD“ orange.
- Je nach Konfiguration hört der Anrufer:
 - Das Programm des jeweiligen Studios.
 - Ein extern zugespieltes Audiosignal.
 - Eine im Gerät gespeicherte Aufzeichnung.



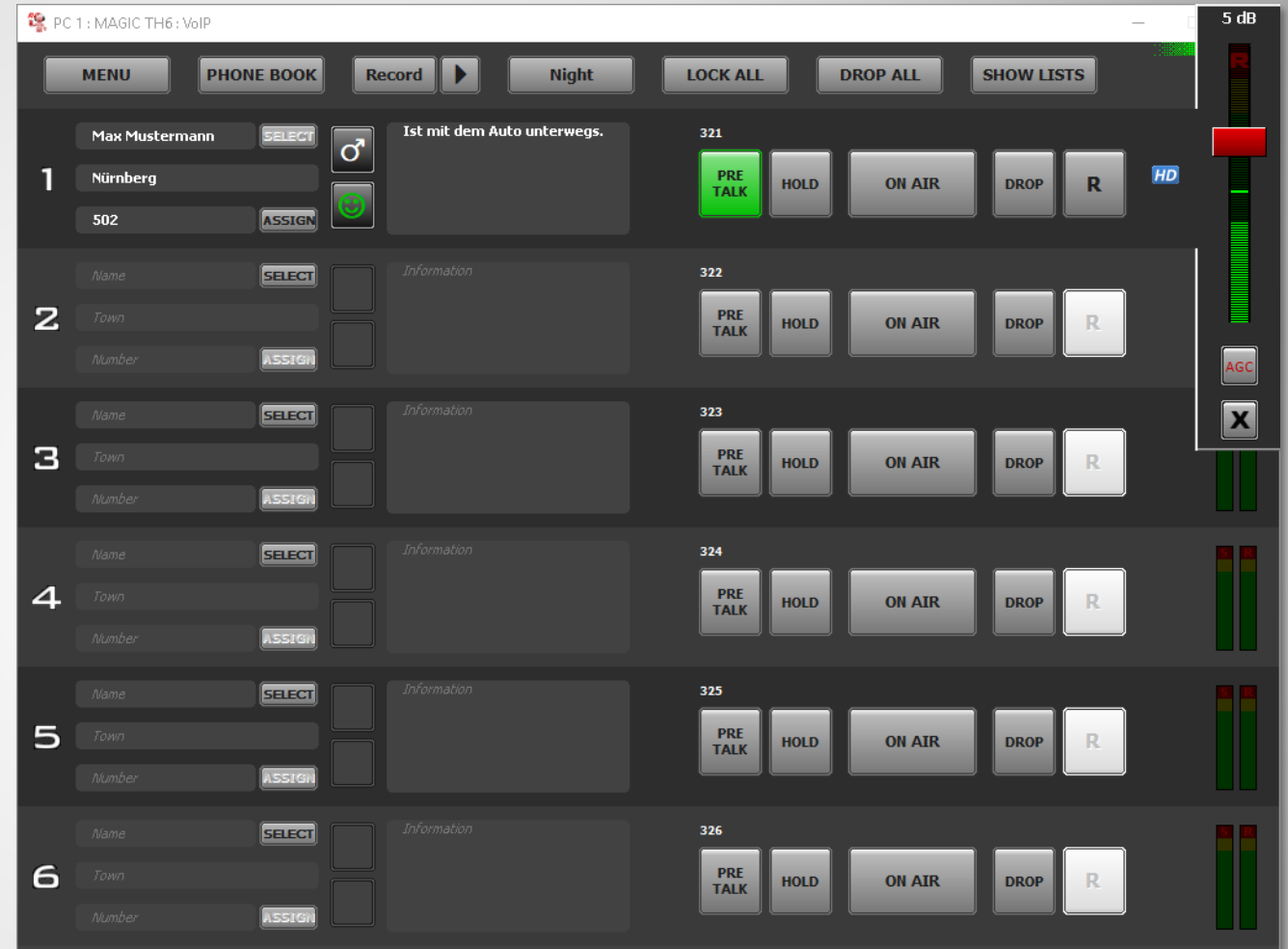
Hold

- Ein Klick auf die Taste „ON AIR“ schaltet den Anrufer auf das Mischpult.
- Die Taste „ON AIR“ leuchtet dann rot.
- Das System kann so konfiguriert werden, dass mehrere Anrufer gleichzeitig auf einen Fader gelegt werden können (ON Air Conference).
- Dazu werden die Audiosignale im MAGIC TH6 gemischt.
- Die Anrufer können miteinander sprechen.



On Air

- Ein Klick auf die Aussteuerungsanzeige öffnet den Empfangspegelsteller für die jeweilige Leitung.
- Die Taste „AGC“ aktiviert die automatische Pegelregelung.
- Ist „AGC“ deaktiviert kann der Pegel manuell justiert werden.



Pegelsteller

- Ist eine Leitung verbunden, öffnet ein Klick auf die aktive Audiolinientaste ein Fenster um DTMF-Töne zu senden.
- Die Töne können gesendet werden:
 - Über den angezeigten Ziffernblock.
 - Über das Eingabefeld.
- Über dem Eingabefeld wird die Leitung angezeigt, über die DTMF-Töne gesendet werden.



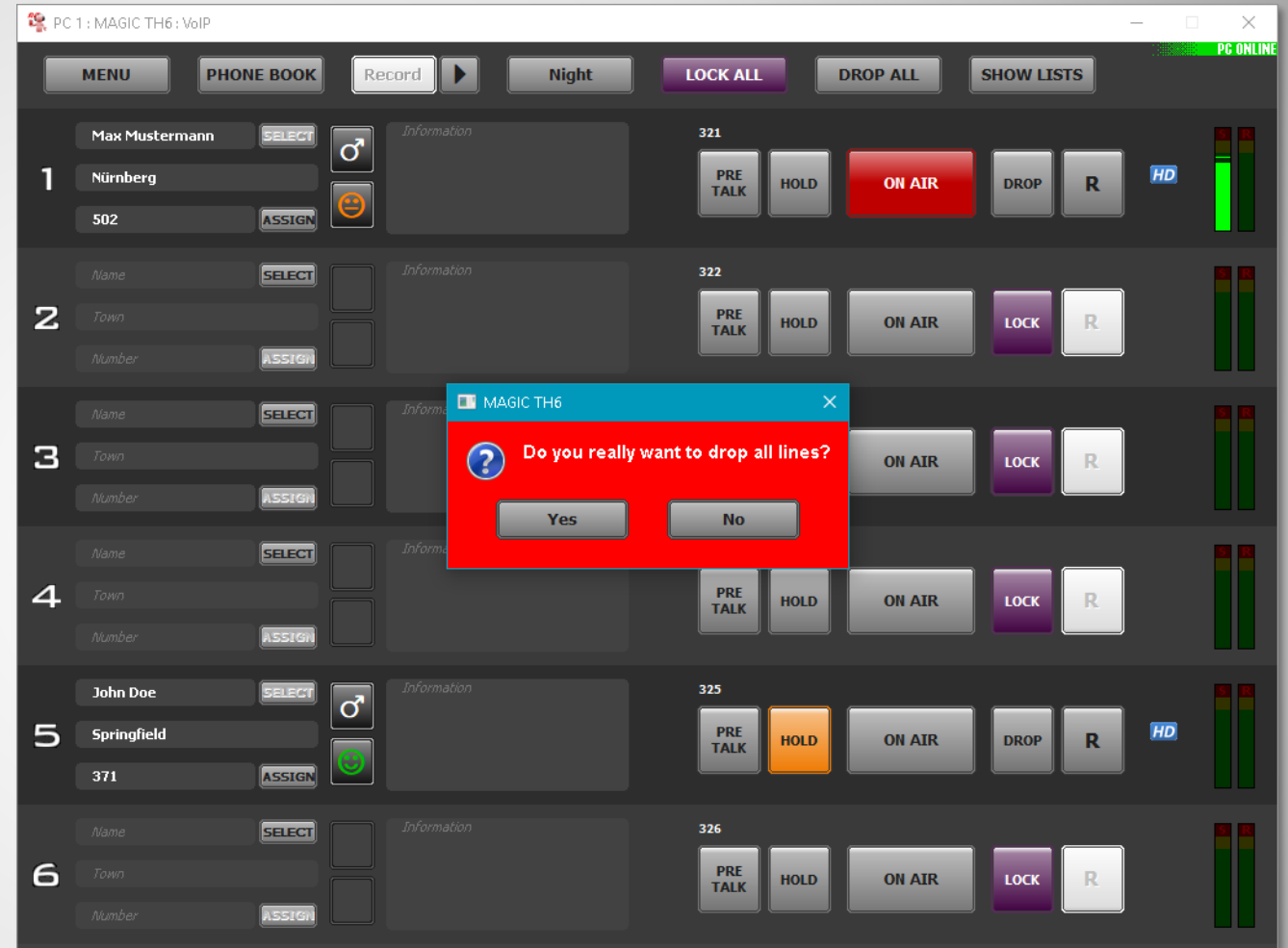
DTMF Töne senden

- Die Taste „LOCK ALL“ sperrt alle Leitungen des jeweiligen Studios für ankommende Rufe.
- Abgehende Rufe sind weiterhin möglich.
- Einzelne Leitungen können durch einen Klick auf die Taste „DROP“ gesperrt werden, solange sich kein Anrufer in der Leitung befindet.
- Ein weiterer Klick auf die violett hinterlegte Taste „LOCK ALL“ hebt die Sperre für alle Leitungen wieder auf.



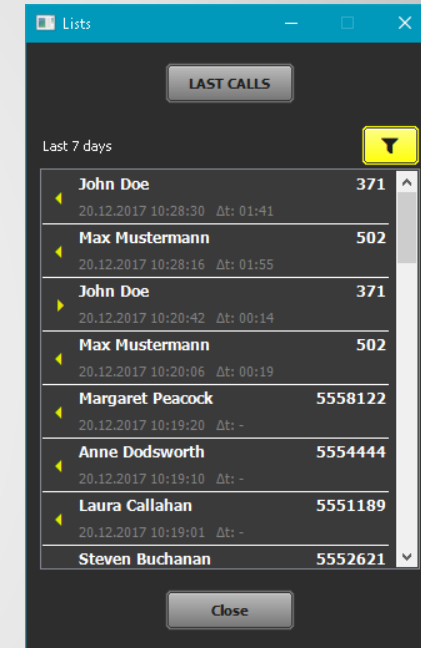
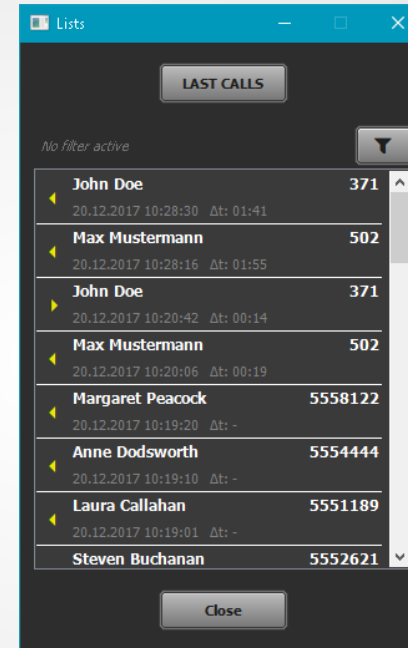
Leitungen sperren

- Ein Klick auf die Taste „DROP ALL“ öffnet eine Sicherheitsabfrage ob wirklich alle Leitungen aufgelegt werden sollen.
- Ein Klick auf die Taste „Yes“ legt alle Leitungen des jeweiligen Studios auf.



Alle Leitungen auflegen

- Die Historie aller Anrufe kann aufgerufen werden über:
 - MENU→Last Calls
 - Die Taste „SHOW LISTS“ in der Funktionsleiste.
- Die Liste enthält alle beendeten Anrufe sowie Informationen zu Zeitpunkt und Dauer.
- Über die Taste rechts oberhalb der Liste stehen folgende Filter zur Verfügung:
 - No Filter: Alle Anrufe
 - Yesterday: Nur Anrufe von gestern
 - Last 7 Days: Anrufe der letzten sieben Tage.
 - Last 30 Days: Anrufe der letzten 30 Tage.
 - Last Week: Anrufe der letzten Woche.
 - Last Month: Anrufe des letzten Monats.
 - Custom Range: Zeitraum frei wählbar.
- Aktive Filterkriterien werden oberhalb der Liste angezeigt, zudem leuchtet die Filtertaste gelb.



Last Calls

MAGIC TH6

Telefonbuch / Datenbank

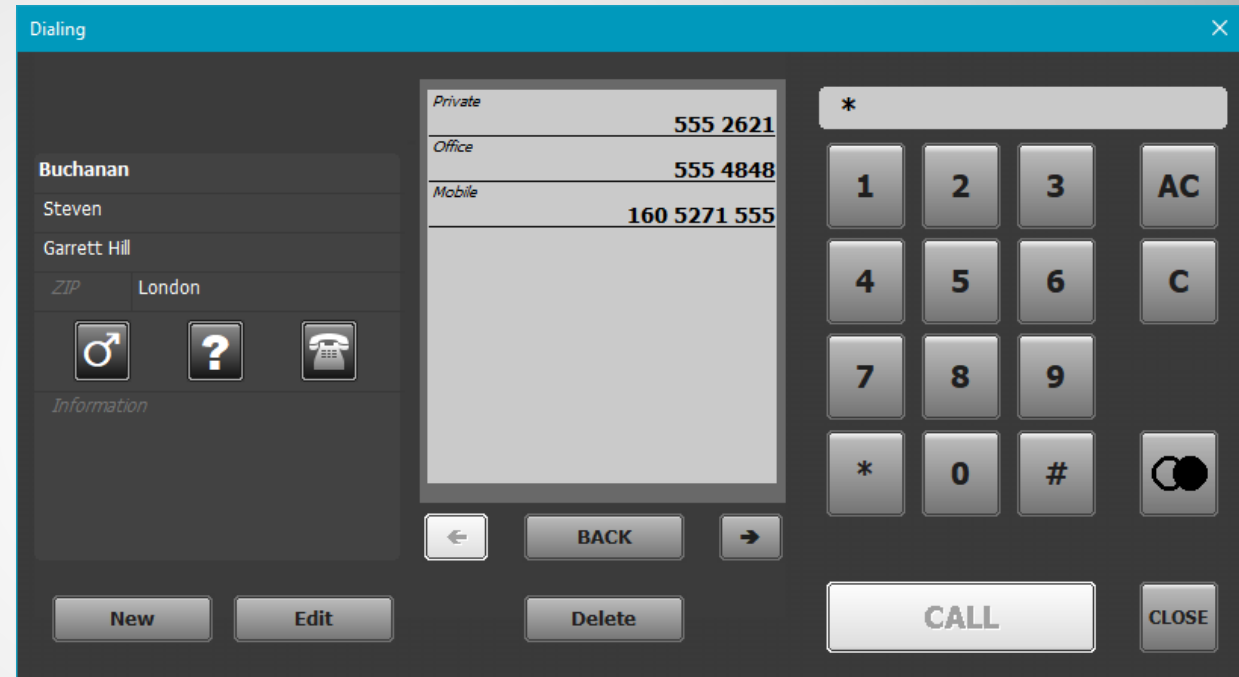
- Das Telefonbuch kann geöffnet werden über:
 - Die Taste „PHONE BOOK“ in der Funktionsleiste
 - Eine Audiolinientaste.
- Links werden Einzelheiten zum gewählten Eintrag angezeigt.
- Rechts befindet sich ein Ziffernfeld für die Eingabe einer Rufnummer per Touchscreen.
- Im Eingabefeld rechts oben kann eine Rufnummer direkt eingegeben werden.
- Das Eingabefeld dient auch der Suche im Telefonbuch.
- „*“ zeigt alle Einträge des Telefonbuchs.
- In der Mitte wird das Ergebnis der Suche im Telefonbuch angezeigt.
- Das Ergebnis wird automatisch aktualisiert.
- Tasten am unteren Rand:
 - New: Legt einen neuen Telefonbucheintrag an.
 - Edit: Ändert den ausgewählten Telefonbucheintrag.
 - Delete: Löscht den ausgewählten Telefonbucheintrag.
 - CALL: Wählt die eingegebene Telefonnummer.
 - CLOSE: Schließt das Fenster.

The screenshot shows a 'Dialing' window with a blue header and a close button (X) in the top right corner. The interface is divided into several sections:

- Left Panel:** Contains input fields for 'Name', 'First Name', 'Street', 'ZIP', and 'Town'. Below these are three icons: a question mark, another question mark, and a telephone handset. At the bottom of this panel is an 'Information' label.
- Center Panel:** A scrollable list of names: Buchanan, Steven; Callahan, Laura; Davolio, Nancy; Dodsworth, Anne; Fuller, Andrew; King, Robert; Leverling, Janet; Mustermann, Erika; and Mustermann, Max. Up and down arrow buttons are on the right side of the list.
- Right Panel:** A numeric keypad with buttons for digits 1-9, *, 0, #, and a call button labeled 'AC'. Above the keypad is a search bar containing an asterisk (*).
- Bottom Bar:** Contains five buttons: 'New', 'Edit', 'Delete', 'CALL', and 'CLOSE'.

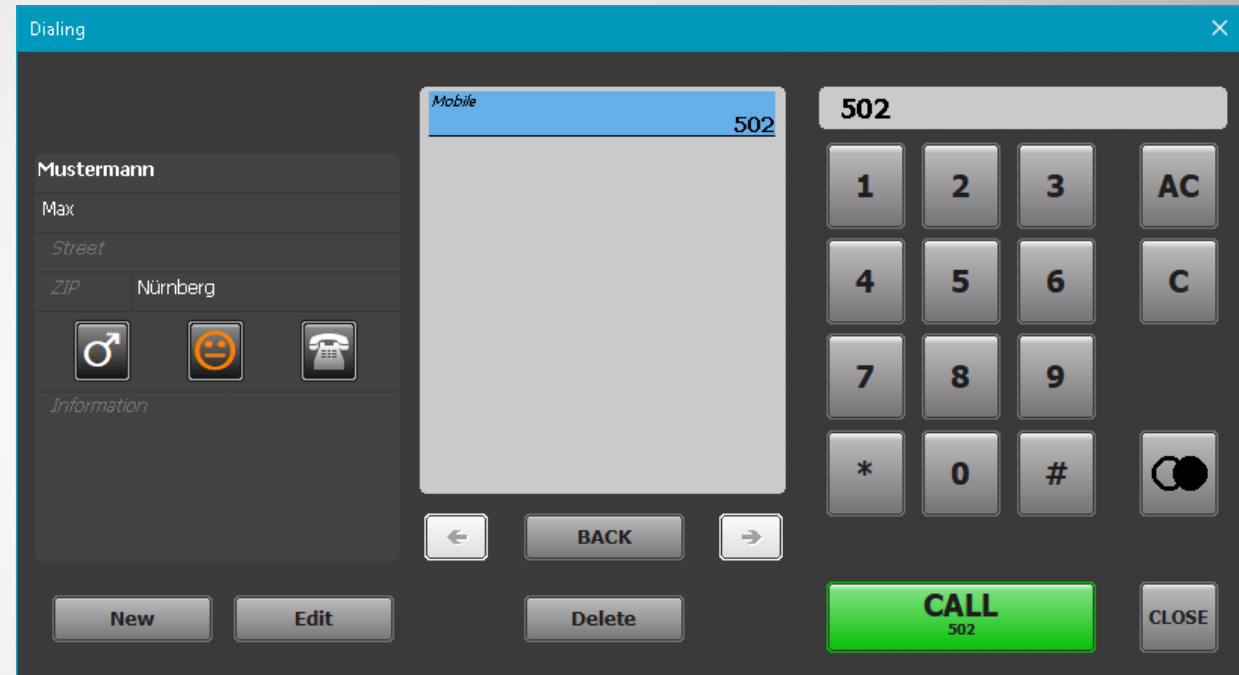
Telefonbuch

- Ein Klick auf einen Treffer in der Ergebnisliste öffnet den Telefonbucheintrag.
- Links werden die Einzelheiten angezeigt.
- In der Mitte sind die für diesen Eintrag hinterlegten Telefonnummern zu sehen.
- Durch einen Klick auf eine Telefonnummer wird diese Nummer gewählt.
- Mit den Pfeiltasten unter der Liste kann zum vorherigen oder zum nächsten Eintrag der Ergebnisliste gesprungen werden.
- Mit der Taste „BACK“ gelangt man zur Ergebnisliste zurück.



Eintrag auswählen




- Ist eine Leitung frei, öffnet ein Klick auf eine Audiolinie das Telefonbuch.
- Die Nummer kann direkt in das Eingabefeld oben rechts eingegeben werden, oder über den Ziffernblock darunter.
- Die Taste „CALL“ leuchtet in der entsprechenden Farbe der Audiolinie, solange im Eingabefeld eine gültige Telefonnummer steht.
- Ist die Nummer in der Datenbank, wird links der zugehörige Eintrag angezeigt.
- Ein Klick auf die Taste „CALL“ wählt die Nummer.



Nummer wählen


- Über die Tasten „New“ und „Edit“ im Telefonbuch können Einträge angelegt oder geändert werden.
- Folgende Felder sind verfügbar:
 - Name
 - Vorname
 - Straße
 - Postleitzahl
 - Stadt
 - Drei Telefonnummern, denen jeweils eine Eigenschaft zugeordnet werden kann.
 - Geschlecht
 - Stimmung
 - Sperrvermerk. Anrufe dieser Nummern werden nicht signalisiert.
 - Freitextfeld für Informationen

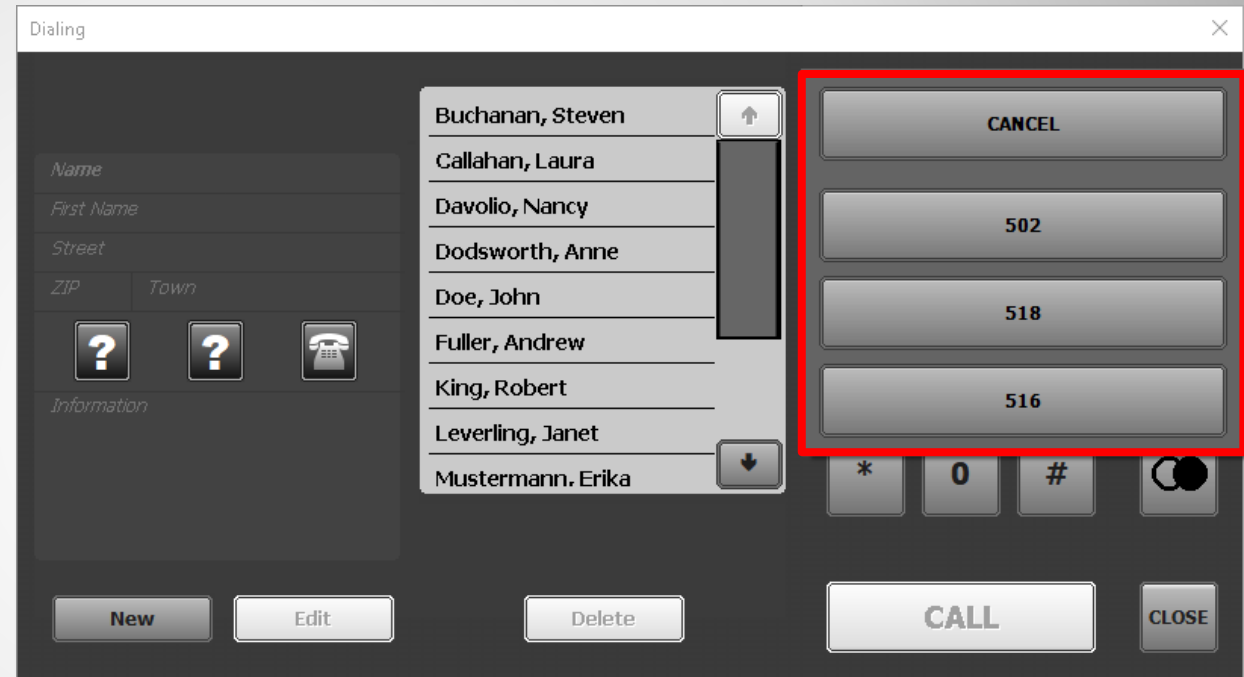
The screenshot shows a dialog box titled "Edit Caller Entry" with a close button (X) in the top right corner. The form contains the following fields and values:

Buchanan	
Steven	
Garrett Hill	
ZIP	London
Private	5554848
Office	5552621
Mobile	Number 3
<div></div>	
Information	

At the bottom of the dialog box are two buttons: "OK" and "Cancel".

Telefonbucheintrag anlegen / ändern

- Die Taste  öffnet die Wahlwiederholungsliste.
- Hier werden die zehn zuletzt von diesem Arbeitsplatz gewählten Nummern angezeigt.
- Ein Klick in die Liste übernimmt die Nummer in das Eingabefeld.
- Die Liste der Nummern für die Wahlwiederholung wird mit dem Schließen der PC-Software gelöscht.



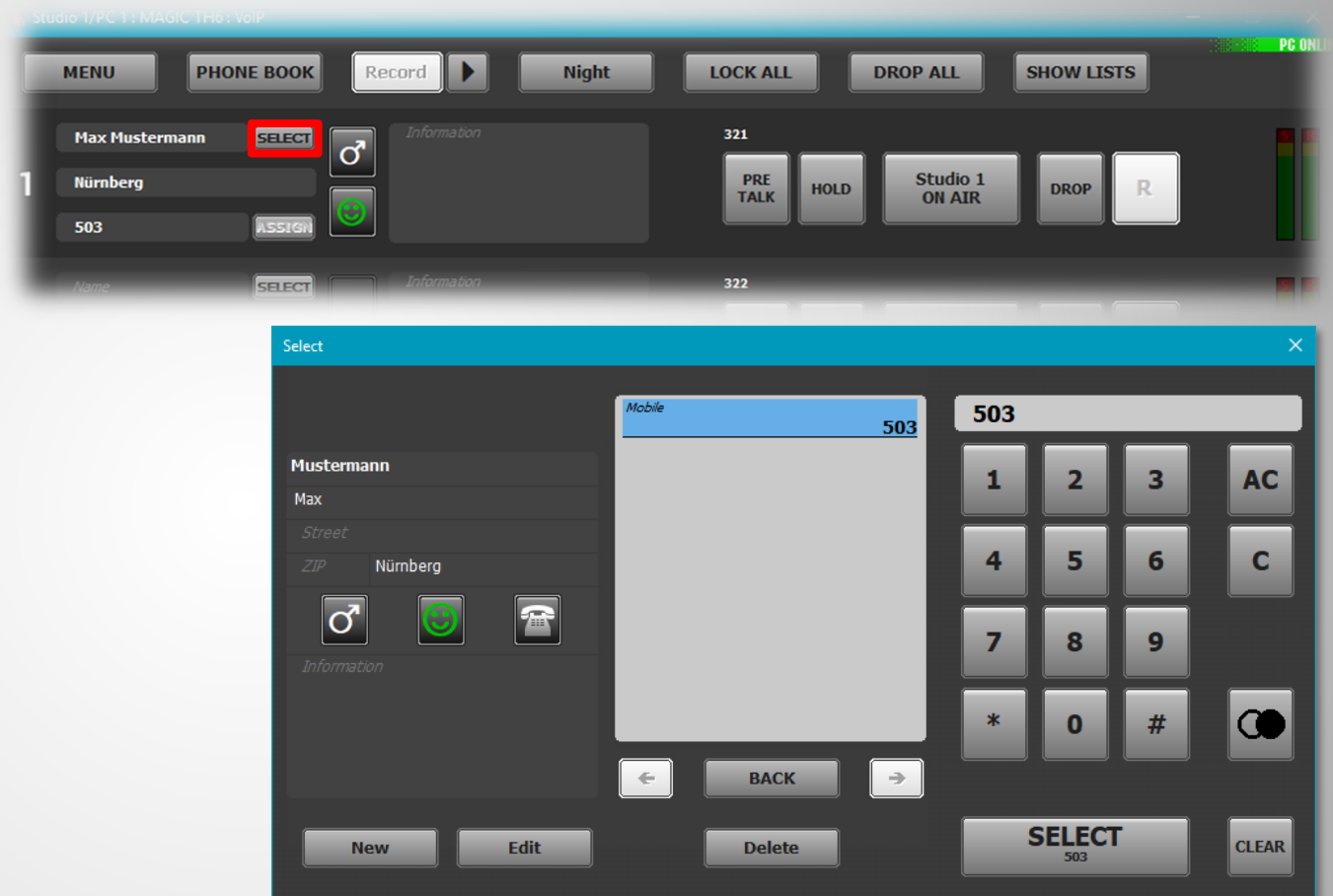
Wahlwiederholung

- Über die Taste „ASSIGN“ kann einem Anrufer ein in der Datenbank vorhandener Datensatz zugeordnet werden z.B. wenn die Rufnummer unterdrückt wurde.
- In der Suchleiste kann nach einem Eintrag gesucht werden, oder mit ‚*‘ das komplette Telefonbuch ausgewählt werden.
- Die Ergebnisse erscheinen in der Liste rechts.
- Die Taste „SELECT“ übernimmt den ausgewählten Kontakt.
- Über die Tasten „New“ und „Edit“ können auch Einträge erstellt oder geändert werden.



Nummer einem Kontakt zuweisen

- Mit der Vorbelegungsfunktion kann ein Anruf vorbereitet werden.
- Der Kontakt wird auf der Leitung angezeigt und wird über die Audiolinientasten direkt angewählt.
- Ankommende Rufe werden weiterhin angezeigt.
- Die Taste „SELECT“ öffnet ein Fenster, um eine Nummer oder einen Kontakt für einen Rückruf auszuwählen.
- In der Suchleiste kann nach einem Eintrag gesucht werden, oder mit ‚*‘ das komplette Telefonbuch angezeigt werden.
- Ein Klick in die Ergebnisliste öffnet den entsprechenden Kontakt.
- Ein Klick auf die Telefonnummer oder die Taste „SELECT“ schließt die Vorbelegung ab.
- Über die Tasten „New“ und „Edit“ können auch Einträge erstellt oder geändert werden.
- Die Vorbelegung lässt sich über die Taste „CLEAR“ wieder löschen.



Leitung vorbelegen